

----- سه سطر فاصله (ب نازنین ۱۸ pt. پررنگ) -----

## (عنوان مقاله با قلم ب نازنین ۱۸ pt. پررنگ)

----- یک سطر فاصله (ب نازنین ۱۸ pt. پررنگ) -----

نام و نام خانوادگی نویسنده اول<sup>۱</sup>، نویسنده دوم<sup>۲</sup>، سایر نویسندگان<sup>۳</sup> (ب نازنین ۱۲ pt. پررنگ)

----- یک سطر فاصله (ب نازنین ۱۰ pt. نازک) -----

<sup>۱</sup>عنوان علمی نویسنده اول، نام موسسه؛ (بی نازنین ۱۰ pt. پررنگ) پست الکترونیک نویسنده اول (تایمز ۹ pt. پررنگ)  
<sup>۲</sup>عنوان علمی نویسنده دوم، نام موسسه؛ (بی نازنین ۱۰ pt. پررنگ) پست الکترونیک نویسنده دوم (تایمز ۹ pt. پررنگ)  
<sup>۳</sup>عنوان علمی سایر نویسندگان، نام موسسه؛ (بی نازنین ۱۰ pt. پررنگ) پست الکترونیک (تایمز ۹ pt. پررنگ)

(از ذکر عناوینی نظیر مهندس و یا دکتر و ... در ابتدای اسامی خودداری شود.)

----- ۴ سطر فاصله (ب نازنین ۱۰ pt. نازک) -----

## چکیده (نازنین ۱۴ pt. پررنگ)

در متن چکیده از ذکر مقدمات و کلیات خودداری شود و مستقیماً به مسئله مورد مطالعه و اهداف آن، اساس کار و میزان موفقیت این مطالعه با استناد به نتایج کار به طور مختصر اشاره شود. چکیده مقاله با قلم ب نازنین اندازه ۱۱ pt. با فاصله خطوط ۱۴ pt.، فاصله ۳/۵ سانتیمتر از سمت راست و ۳/۵ سانتیمتر از سمت چپ کاغذ، با کناره‌های ردیف شده نوشته شود. طول چکیده در مقاله کامل کمتر از ۸۰ کلمه و بیشتر از ۳۰۰ کلمه نباشد. چکیده باید به تنهایی کامل و فقط دارای یک پاراگراف باشد. از اشاره به مراجع در چکیده خودداری شود. نکته مهم این است که صفحه اول مقاله فقط باید حاوی عنوان مقاله، نام نویسندگان، آدرس و اطلاعات نویسندگان، چکیده و واژگان کلیدی باشد و متن اصلی مقاله باید از صفحه دوم آغاز شود.

----- ۱ سطر فاصله (ب نازنین ۱۱ pt. نازک) -----

واژه‌های کلیدی: حداقل ۳ و حداکثر ۶ واژه که با کاما (،) از هم جدا شده و در یک خط باشند (قلم ب نازنین ۱۱ pt.).

## ۱- مقدمه (ب نازنین ۱۴ pt. پررنگ)

فاصله حاشیه صفحات اصلی (غیر از صفحه اول) از سمت راست، چپ، بالا و پایین ۳ سانتی متر باشد. متن اصلی با قلم ب نازنین ۱۳ pt. و متن لاتین با قلم Times New Roman, 11 pt. تنظیم شود. در مقدمه به بیان مسأله، اهمیت موضوع، ادبیات و پیشینه، اهداف و فرضیه‌های پژوهش پرداخته شود. مقدمه یک مقاله باید با ترسیم نقشه راهی شفاف برای خواننده، پژوهش را در بستری مشخص قرار دهد. این بخش با تبیین دقیق مسئله و تشریح اهمیت نظری یا کاربردی آن آغاز می‌شود تا ضرورت پرداختن به موضوع را آشکار سازد. در ادامه، با مروری موجز بر ادبیات و پیشینه تحقیق، جایگاه پژوهش حاضر در میان مطالعات پیشین مشخص شده و شکاف تحقیقاتی یا پرسش بی‌پاسخی که این اثر قصد دارد به آن بپردازد، به صورت دقیق معرفی می‌گردد. در نهایت، مقدمه با ارائه صریح و روشن اهداف، فرضیه‌ها و سوالات پژوهش پایان می‌یابد تا خواننده درک کاملی از مقصود و مسیر پیش روی مقاله به دست آورد.

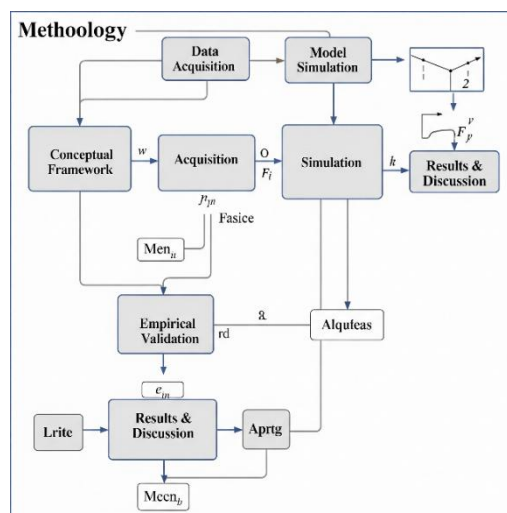
عنوان هر بخش یا زیربخش، با یک خط خالی فاصله از انتهای متن بخش قبلی تایپ و شماره‌گذاری شود. خط اول همه پاراگراف‌ها باید دارای تورفتگی به اندازه ۰/۷ cm باشد.

## ۲- روند نمای پژوهشی

ارائه نمودار فرآیند پژوهش، با ترسیم بصری ساختار روش‌شناسی آن، به شفافیت و درک سریع مقاله کمک شایانی می‌کند. این فلوجارت باید به صورت بصری و گام به گام، مراحل اصلی طی شده در پژوهش را نمایش دهد. این کار نه تنها ساختار مقاله را واضح‌تر می‌کند، بلکه نشان‌دهنده تسلط شما بر فرآیند علمی و روش‌شناسی تحقیق است.

بهترین محل برای قرار دادن این نمودار، انتهای بخش مقدمه یا ابتدای بخش روش‌شناسی است. این نمودار باید همانند سایر شکل‌ها، دارای شماره و عنوان باشد.

نکته: درج چنین نموداری الزامی نیست؛ اما به درک سریع ساختار منطقی پژوهش توسط خواننده و داوران کمک شایانی کرده و برای مقاله یک ارزش افزوده علمی و یک امتیاز ویژه محسوب می‌شود.



شکل ۱- روندنمای پژوهش

### ۳- نسخه‌های ارسالی به دبیرخانه همایش

ارسال اصل مقالات تنها از طریق سایت همایش<sup>۱</sup> امکان‌پذیر است. نتیجه داوری مقالات از طریق اعلام در سایت همایش به نویسندگان مقاله اعلام می‌شود. مقاله‌ای که مورد پذیرش قطعی یا مشروط قرار می‌گیرد، باید با توجه به تصحیحات احتمالی مورد نظر داوران، بازنگری و تهیه شود و فایل مقاله کامل (با فرمت \*.doc یا \*.docx) با استفاده از لینک ارسال مقاله در سایت به دبیرخانه همایش ارسال شود. فایل مقاله باید به گونه‌ای باشد که در صورت نیاز بتوان به راحتی و بدون کار اضافه‌ای آن را باز کرد، پرینت گرفت یا به چاپخانه تحویل داد. صفحات مقالات می‌بایست شماره‌گذاری شوند و شماره هر صفحه در پایین آن به صورت فارسی و در وسط قرار گیرد. دبیرخانه، از بررسی مقالاتی که مطابق این دستورالعمل تهیه نشده باشند، معذور است.

### ۴- حداکثر طول مقاله

در نظر است کلیه مقالات پذیرفته شده به طور کامل در مجموعه مقالات همایش به چاپ برسد، لذا تعداد صفحات هر مقاله نباید از ۱۲ صفحه بیشتر باشد. انتظار می‌رود از اطاله کلام و توضیحات غیر ضروری خودداری گردد.

### ۵- یافته‌های پژوهش

یافته‌ها همراه با جدول، نمودار و شکل با ارائه آمار و ارقام زیر سرفصل باشد. برای واژه‌ها و نام‌های خارجی، حتی‌الامکان از معادل‌های فارسی مصطلح و مصوب استفاده نمائید. زیرنویس‌های لاتین به صورت چپ‌چین با قلم Times New Roman, 9 Pt. باشد.

### ۶- جدول‌ها-شکل‌ها و نمودارها

جدول‌ها در داخل متن و پس از جایی که به آنها ارجاع می‌شود، درج گردند. همه اعداد در جدول‌ها باید به صورت فارسی و وسط چین تایپ شوند. ذکر واحد کمیت‌ها در جدول الزامی است. هر جدول با یک سطر خالی فاصله از متن ماقبل و مابعد آن قرار گیرد. جدول ۱ مطابق دستورالعمل فوق تهیه شده است. در این جدول نوع و اندازه قلم مورد نیاز برای تدوین مقالات فارسی به صورت خلاصه آمده است. (توجه شود که خود جدول نیز باید در موقعیت وسط‌چین نسبت به طرفین کاغذ قرار گیرد.)

جدول ۱- خلاصه نوع و اندازه قلم‌های مورد نیاز برای تدوین مقالات فارسی

عنوان	قلم (فونت)	اندازه	نوع قلم
عنوان مقاله	ب. نازنین	۱۸	پرنگ
نام و نام خانوادگی	ب. نازنین	۱۲	پرنگ
عنوان بخش‌ها	ب. نازنین	۱۴	پرنگ
عنوان زیر بخش‌ها	ب. نازنین	۱۲	پرنگ
متن چکیده و واژه‌های کلیدی	ب. نازنین	۱۱	نازک

<sup>1</sup> www.imeforum.com

متن اصلی	ب. نازنین	۱۳	نازک
متن اصلی لاتین	Times New Roman	۱۱	نازک
زیر نویس فارسی	ب. نازنین	۱۱	نازک
زیر نویس لاتین	Times New Roman	۹	نازک
عنوان جداول، اشکال و نمودارها	ب. نازنین	۱۰	پررنگ
عنوان ستون‌های جداول	ب. نازنین	۹	پررنگ
متون فارسی درون جداول	ب. نازنین	۱۰	نازک
متون لاتین درون جداول	Times New Roman	۸	نازک
مراجع فارسی	ب. نازنین	۱۱	نازک
مراجع لاتین	Times New Roman	۱۰	نازک
شماره صفحات	ب. نازنین	۱۰	پررنگ

هر شکل و نمودار باید دارای شماره و عنوان (توضیح) باشد که به صورت وسط‌چین در زیر آن با قلم ب نازنین پررنگ و اندازه ۱۰ pt. تایپ و به ترتیب از ۱ شماره‌گذاری می‌شود. نمودارها و شکل‌ها به گونه‌ای باشد که در صورت چاپ سیاه و سفید، رنگ‌ها و جزئیات آنها قابل تشخیص باشد. شکل‌ها در داخل متن و در جایی که به آنها ارجاع می‌شود، درج گردند. ذکر واحد کمیت‌ها در شکل‌ها الزامی است. هر شکل را با یک سطر خالی فاصله از متن ما قبل آن قرار دهید. یک سطر فاصله نیز بعد از عنوان شکل در نظر گرفته شود. شکل‌ها و جداول باید حتما در متن ارجاع داده شوند. نمونه شکل مورد قبول در شکل ۲ آمده است. (توجه شود که خود شکل‌ها و نمودارها نیز، همانند جدول‌ها باید در موقعیت وسط‌چین نسبت به طرفین کاغذ قرار گیرند.)



شکل ۲- نمونه موج شکن

## ۷- نتیجه‌گیری

وجود بخش جمع‌بندی و نتیجه‌گیری پس از متن اصلی مقاله الزامی است. جمع‌بندی نتایج حاصل از تحقیق در این بخش ذکر شود. این بخش باید بدون ارائه داده یا تحلیل جدید، به صورت شفاف و منسجم موارد زیر را پوشش دهد:

- محدودیت‌های پژوهش
- جمع‌بندی یافته‌های کلیدی
- رایه توصیه‌های راهبردی (مورد تاکید).
- پیشنهاد برای تحقیقات آتی

## تشکر و قدردانی (بدون شماره سرفصل)

در صورت لزوم می‌توانید در این قسمت از افراد یا سازمان‌هایی که شما را در انجام پژوهش یاری کرده‌اند سپاسگزاری کنید.

## مراجع

با توجه به اینکه مقالات برتر همایش پس از داوری و انتخاب نهایی در نشریات معتبر علمی کشور منتشر خواهند شد، ضروری است که تمامی نویسندگان در تنظیم منابع و ارجاعات خود از روش‌های استاندارد و مورد تأیید استفاده نمایند. شیوه ارجاع‌دهی در مقالات این همایش بر اساس سبک APA خواهد بود.

- ارجاعات درون‌متنی باید با ذکر نام خانوادگی نویسنده و سال انتشار صورت گیرد. در صورت اشاره به صفحات خاص، شماره صفحه نیز ذکر شود. در بخش پایانی مقاله، تمامی منابع مورد استفاده باید به‌طور کامل و مطابق با الگوی APA در فهرست مراجع درج شوند.
- درج شناسه دیجیتال DOI برای کلیه مقالات علمی (به‌ویژه مقالات انگلیسی) الزامی است و این شناسه باید به صورت لینک فعال (hyperlink) در انتهای مرجع ذکر شود (مانند: <https://doi.org/>).
- تمامی منابعی که در متن مقاله ذکر شده‌اند، باید در فهرست منابع آورده شوند و بالعکس.
- استفاده از منابع به‌روز، معتبر و مرتبط با موضوع مقاله، از معیارهای مهم در فرآیند داوری خواهد بود.
- توصیه می‌شود نویسندگان پیش از ارسال مقاله، فهرست منابع خود را با آخرین نسخه راهنمای رسمی APA تطبیق دهند.
- برای آشنایی بیشتر با جزئیات سبک ارجاع‌دهی مورد تأیید نشریات علمی وزارت علوم، تحقیقات و فناوری، می‌توانید به لینک [راهنمای سبک‌های ارجاع‌دهی وزارت عتف](#) در سایت همایش مراجعه نمایید.